

ความหลากหลายทางชีวภาพ : กรณีศึกษาที่ศรีสะเกษ สวนสมุนไพร

นิรันตร์ ทองพันธุ์⁽¹⁾ วิทยา ศรีทานันท์⁽¹⁾ วีระพล เพชรอาวุธ⁽¹⁾ พรทิพย์ แพงจันทร์⁽¹⁾
เรืองชัย คงศรี⁽¹⁾ สมชัย เฉษฐาพรพันธุ์⁽¹⁾ ประภัสสร แผ่นแก้ว⁽¹⁾ ฌัญญุพงศ์ ผลดี⁽¹⁾
ทรงศักดิ์ กัลปดี⁽¹⁾ พจรจิตร นวลผิว⁽¹⁾

บทคัดย่อ

ได้ศึกษาและสำรวจพืช ในสวนสมุนไพรของชุมชนศรีสะเกษ อำเภอกันทรลักษ์ จังหวัดศรีสะเกษระหว่างเดือนมกราคมถึงกุมภาพันธ์ 2539 พบว่าพื้นที่ 4 ไร่ มีพืชสมุนไพร 155 ชนิด ประกอบด้วย ไม้ต้น, ไม้พุ่มและไม้พุ่มจำพวกว่าน, ไม้เถา และพืชล้มลุก พืชหัว

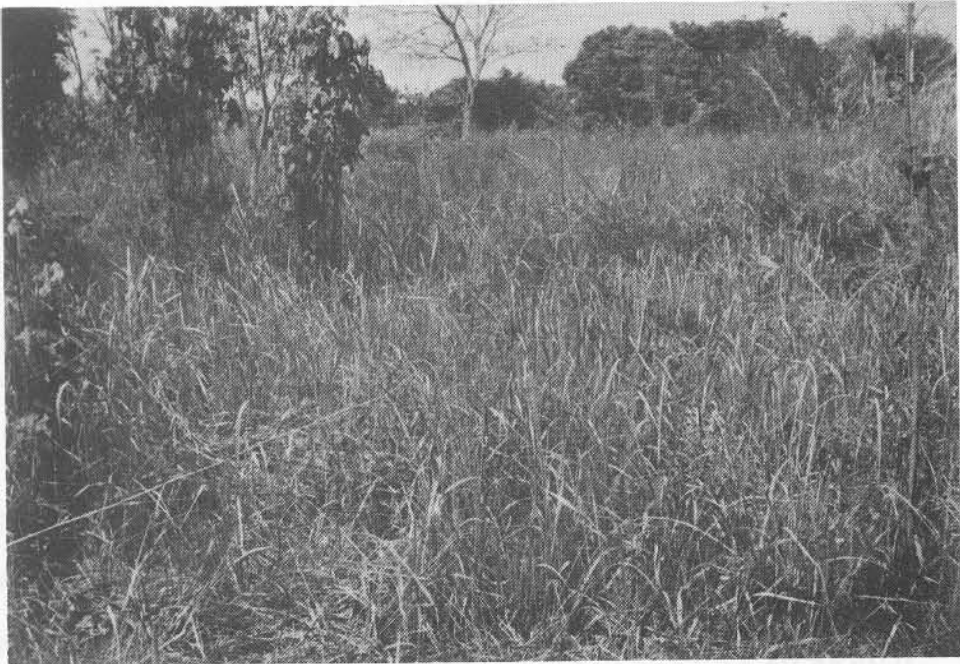
ชุมชนศรีสะเกษ มีโรงงานผลิตสมุนไพร และแชมพู เพื่อจำหน่ายหลายชนิด คือขี้ผึ้ง เสดลพังพอน ชาหญ้าหนวดแมว ชาชุมเห็ดเทศ ชาลูกใต้ใบ ขิงผง มะตูมผง ฟ้าทะลายโจรผง แชมพูมะกรูดว่านหางจระเข้ และแชมพูใบหมี่กับดอกอัญชัญ รายได้จากผลิตภัณฑ์ต่างๆ ปีละประมาณ 200,000 บาท

คำนำ

ความหลากหลายทางชีวภาพ (biological diversity หรือ biodiversity) หมายถึง ความหลากหลายของกลุ่มสิ่งมีชีวิตในระดับพันธุกรรม (gene) ขึ้นไปถึงระดับชนิด (species) จนถึงความหลากหลายของกลุ่มสิ่งมีชีวิตเชิงนิเวศวิทยา (ecological community) ซึ่งมีการผสมกลมกลืน และสอดคล้องกันตามสภาพสมดุลธรรมชาติที่เป็นผลพวงจากกระบวนการเปลี่ยนแปลงวิวัฒนาการของสิ่งมีชีวิต ตั้งแต่อดีตจนถึงปัจจุบัน ความหลากหลายทางชีวภาพมีความสำคัญต่อคุณภาพของระบบนิเวศ และมีคุณค่าต่อมนุษย์ทั้งในด้านการแพทย์ การเกษตรและการอุตสาหกรรม (วิสุทธิ์, 2538)

การจัดการระบบนิเวศเกษตรให้มีความหลากหลายทางชีวภาพ เป็นการฟื้นฟูและอนุรักษ์ดิน น้ำ และทรัพยากรชีวภาพ นักวิชาการและเกษตรกรบางท่าน ไม่แน่ใจว่าระบบนิเวศเกษตรดังกล่าว จะตอบสนองต่อระบบเศรษฐกิจในปัจจุบัน การศึกษาค้นคว้าตัวอย่างที่ประสบความสำเร็จ จะเป็นแนวทางและทางเลือกสำหรับเกษตรกร

(1) สำนักวิจัยและพัฒนาการเกษตร เขตที่ 4 จังหวัดอุบลราชธานี



สภาพพื้นที่เดิมก่อนสร้างสวนสมุนไพร



สวนสมุนไพร ปี 2538

วิธีการศึกษา

ดำเนินการศึกษาและสำรวจพืชในสวนสมุนไพรของชุมชนศรีชะเอโศก อำเภอกันทรลักษ์ จังหวัดศรีสะเกษ ระหว่างเดือนมกราคม - กุมภาพันธ์ 2539 และสัมภาษณ์รวบรวมข้อมูลการดำเนินงานพัฒนาสวน การผลิตผลิตภัณฑ์ และรายได้

ผลการศึกษา

การพัฒนาสวนสมุนไพร

พื้นที่ 4 ไร่ เดิมเคยปลูกมันสำปะหลัง

ปี 2534

- ปลูกฝรั่ง มะกรูด
- มีพืชชามาก ได้แก่ หญ้าจรรยา หญ้าคา สาบเสือ

ปี 2535

- อาจารย์สุภาพร สิงห์คำ ไปดูงานที่ญี่ปุ่น ได้แนวคิดเกษตรธรรมชาติจาก ฟูกุโอะกะ

ปี 2536-2537

- อาจารย์สุภาพร มีแนวคิดทำสวนสมุนไพร (ลูกน้องป่า) จึงเริ่มปลูกปาก่อนปลูกไม้ใหญ่ตระกูลถั่ว ได้แก่ หางนกยูงฝรั่ง ชีเหล็ก จามจุรี กระถิน กัลปพฤกษ์ นนทรี

- แล้วปลูกสมุนไพร ไม่มีหลักเกณฑ์แน่นอน ได้สมุนไพรจากญาติกรรมและนักเรียนโรงเรียนชุมชนศรีชะเอโศก

- จัดการให้พืชต่างๆ อยู่ร่วมกัน ได้ตัดแต่งกิ่งไม้ใหญ่บ้างให้พืชสมุนไพรที่ต้องการแสงมากได้รับแสงเพียงพอ

ปี 2538

- เริ่มจำหน่ายสมุนไพร แชมพู

พืชในสวนสมุนไพร

สวนสมุนไพร พื้นที่ 4 ไร่ มีพืชทั้งหมด 155 ชนิด ประกอบด้วย

ไม้ต้น	60 ชนิด
ไม้พุ่มและไม้พุ่มจำพวกวาน	42 ชนิด
ไม้เถา	18 ชนิด
พืชล้มลุก พืชหัว	35 ชนิด

ตัวอย่างผลิตภัณฑ์จากสวน

1. เสลดพังพอนตัวเมีย ทำเป็นซีฟิ่ง ทาแก้เคล็ด ขัดยอก ฟกช้ำ ผื่นคัน ลมพิษ แมลงสัตว์กัดต่อย
2. หญ้าหนวดแมว ทำเป็นผง ชงดื่มแก้ท้องอืด ขับปัสสาวะ รักษาโรคไต แก้ปวดเอว ปวดหลัง

ตารางแสดงตัวอย่างสมุนไพร

พืช	ชื่อพฤกษศาสตร์(วงศ์)	ส่วนที่ใช้	ประโยชน์/สรรพคุณ
เสลดพังพอนตัวเมีย	<i>Climacanthus nutans</i> Lindau (ACANTHACEAE)	ใบ	- แก้เคล็ดขัดยอก ฟกช้ำ ผื่นคัน ลมพิษ แมลงสัตว์กัดต่อย
หญ้าหนวดแมว	<i>Orthosiphon aristatus</i> Miq. (LABIATAE)	ใบ	- แก้नीว ขับปัสสาวะ รักษาโรคไต แก้ปวดเอว ปวดหลัง ลดน้ำตาล ในเลือด ขับกรดยูริกซึ่งเป็น สาเหตุของโรคเกาต์
ว่านหางจระเข้	<i>Aloe vera</i> Linn. (LILIACEAE)	ใบ	- รักษาแผลไฟไหม้ น้ำร้อนลวก แผลเรื้อรังและแผลในกระเพาะ อาหาร ทำแชมพู
มะกรูด	<i>Citrus hystrix</i> D.C. (RUTACEAE)	ใบ ผล ราก	- ประุงอาหาร ทำแชมพู - ประุงผสมกับตัวยาอื่นๆ แก้ลม จุกเสียด
อัญชัน	<i>Clitoria tematea</i> Linn. (LEGUMINOSAE)	ดอก	- แต่งสีขนม ทำแชมพู
ใบหมี	<i>Litsea glutinosa</i> (Lour) C.B. Robinson (LAURACEAE)	ใบ เปลือกต้น	- ทำแชมพู - แก้ฝีหนอง

ลดน้ำตาลในเลือด ขับกรดยูริก ซึ่งเป็นสาเหตุของโรคเกาต์

3. ว่านหางจระเข้ และ มะกรูด ทำเป็นแชมพูสระผม

4. อัญชัน และใบหมี ทำเป็นแชมพูสระผม

รายได้

สวนสมุนไพรพื้นที่ 4 ไร่ มีรายได้จากผลิตภัณฑ์ต่างๆ ปีละประมาณ 200,000 บาท
สภาพพื้นที่เดิมก่อนสร้างสวนสมุนไพร

สรุป

การศึกษาความหลากหลายทางชีวภาพในสวนสมุนไพรศรีษะอโศกครั้งนี้ เป็นการศึกษา
เบื้องต้นยังไม่ได้ข้อมูลละเอียดมากนัก โดยเฉพาะศึกษาระยะเวลาสั้น ในฤดูแล้ง พืชหัวส่วนมาก
เช่น ไพล ขมิ้นชัน ซึ่งอยู่ในระยะพักตัว การศึกษาครบรอบปีจะได้ข้อมูลที่ละเอียดชัดเจนยิ่งขึ้น
โดยเฉพาะการแปรรูปในอุตสาหกรรมชุมชน การจำหน่ายผลิตภัณฑ์

เป็นที่น่าสังเกตว่า รายได้จากสวนสมุนไพรค่อนข้างสูง เนื่องจากค่าลงทุนต่ำและสมาชิก
ชุมชนศรีษะอโศกไม่คิดค่าแรงงาน

เอกสารอ้างอิง

- คณะเภสัชศาสตร์. 2535. สมุนไพรสวนสิริรุกขชาติ. มหาวิทยาลัยมหิดล และบริษัทบุญรอดบริวเวอรี่ จำกัด. บริษัทอัมรินทร์พรินติ้งกรุ๊ป จำกัด กรุงเทพฯ. 257 หน้า.
- คณะอนุกรรมการจัดทำหนังสือไม้ดอกไม้ประดับเฉลิมพระเกียรติ. 2536. ไม้ดอกไม้ประดับ. บริษัทด้านสุทธนาการพิมพ์จำกัด กรุงเทพฯ. 300 หน้า.
- เต็ม สมิตินันท์. 2523. ชื่อพรรณไม้แห่งประเทศไทย (ชื่อพฤกษศาสตร์-ชื่อพื้นเมือง) หจก. พันธุ์พืชบลิซซิ่ง กรุงเทพฯ. 379 หน้า.
- สำนักงานคณะกรรมการสาธารณสุขมูลฐาน. 2537. ยาสมุนไพรสำหรับงานสาธารณสุขมูลฐาน. สำนักงานปลัดกระทรวงสถาบันการแพทย์แผนไทย กรมการแพทย์ และศูนย์ฝึกอบรมและพัฒนาการสาธารณสุขมูลฐานภาคเหนือ. โรงพิมพ์องค์การสงเคราะห์ทหารผ่านศึก กรุงเทพฯ. 133 หน้า.
- พร้อมจิต ศรีลัมภ์ รุ่งระวี เต็มศิริฤกษ์กุล วงศ์สถิตย์-ฉั่วกุล และอาทร ธีวไพบูลย์. 2537. สมุนไพรและยาที่ควรรู้. สำนักพิมพ์ อาร์ ดี พี กรุงเทพฯ 258 หน้า.
- วิสุทธ์ ไบไม้. 2538. สถานภาพความหลากหลายทางชีวภาพในประเทศไทย. สำนักงานกองทุนสนับสนุนการวิจัย (สกว.) กรุงเทพฯ. 254 หน้า.

○○○○○○○○○○○○○○